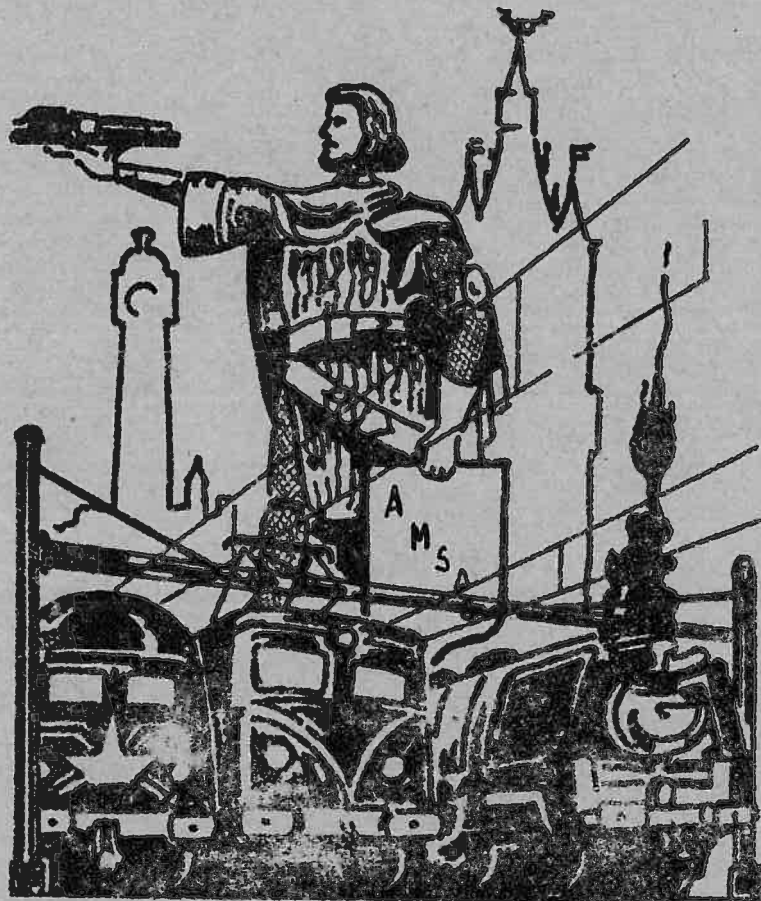


ARTEVELDE MINIATUUR SPOORWEG AMATEURS CLUB GENT

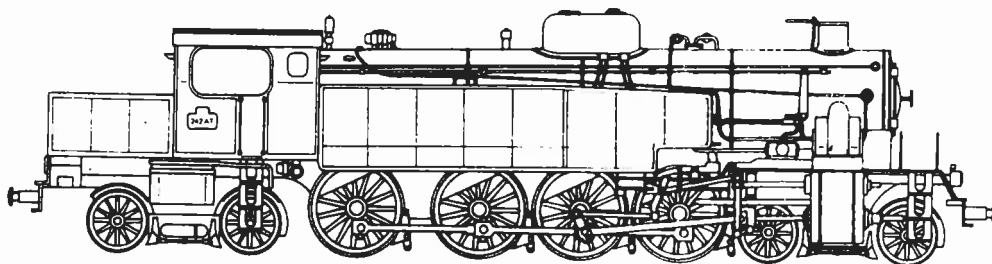


1956

AMSAC

1977

augustus 1977



ARTEVELDE MINIATUUR SPOORWEG AMATEURS CLUB
Sekretariaat: Rozier 44 - B.9000 Gent

augustus 1977.

Mevrouw,
Mejuffer,
Mijnheer,
Geacht Lid,

Miniatuur-spoorweg-modelbouw is zowel bedacht voor de jongste spoorwegvriend, welke op het St-Niklaasfeest of met Kerstmis zijn eerste geschenkdooz bekomt, waarin soms een bescheiden treintje met weinig sporen zit; of voor de grote man, die met de vele modelbouw- en of haanatikelen vreugde en ontspanning vindt in zijn hobby.

Een hobby welke in zijn veelzijdigheid, onbeperkte mogelijkheden bieden, zij het in theoretische planning, in de opbouw van de geplande reseau en in het bedrijf ervan.

Vreugde en ontspanning in de vrije tijd, maakt zeker het harde dagelijkse leven aangenamer. Iemand die nog nooit een nagel in een muur geslagen heeft, is DE beste modelbaaningénieur.

Ieder zondigt tegen de regels, wij de echt gevordigden dan meermaals dan vroeger; wat voor 10 jaar een dubbelsporige baan was met een tunnel zus en een berg zo; kan nu zich langzaam uitbreiden tot een groots landschap met sneeuwbedekte bergen en bloemachtige dalen.

Rond stations en stopplaatsen kan men steden en dorpen bouwen, bevolkt met zeer kleinde plastiek-mensjes, allerhande dieren en auto's van verscheidene fabrikaten.

Onze spoorlijnen worden - zoals in de werkelijkheid - omgeven door remises, laadsteigers, perrons, stations, seinhuizen enz ...

Het heeft ons zeer veel genoeg gedaan, te mogen tentoonstellen in de Stadsbedrijven E.G.W. van de Stad Gent aan het Graaf van Vlaanderenplein 30 -- en wij zijn zeer verheugd U deze brochure te mogen overhandigen.

Wanneer U de eigenaar bent van zo'n miniatuur spoorwegbedrijf, of U besluit tot de aankoop ervan, hetzij in het twee-rail systeem of in het drie-rail-systeem, of het nu de schaal "Z" "N" TT "HO" "1" "0" of "2" zal zijn, wij kunnen U helpen.

Vele attractieve spoorwegreseau's door ons gebouwd bewijzen het. Wij willen jullie bij de planning en uitbouw van Uw bestaande of te bouwen reseau helpen. Met werktuigen, materialen, aangekochte of zelfgebouwde artikelen uit en voor de spoorwegmodelbouw, willen wij U vertrouwd maken.

Wanneer U zich, geachte bezoeker en lezer van deze brochure, eens kunt vrijmaken op de eerste en- of derde maandag van iedere maand; brengt ons dan een bezoek. Onze clublokalen zijn gelegen in het Station Gent-St-Pieters, op het perron één. Wij heten U nu reeds van harte welkom.

U kunt dan zelf vaststellen hoe bij ons een theoretische en een werkavond verloopt. Mogen wij U nu reeds een greep uit onze "doorbreng-avonden" voorstellen:

cursussen en theoretische lessen over elektriciteit

cursussen en theoretische lessen over relais

vraagbak aan en door de leden

vraag en aanbod, door verkoop of omwisseling van materialen

rondgang van tekeningen

dia - smal-film en 16 mm filmavonden

rubriek allerlei

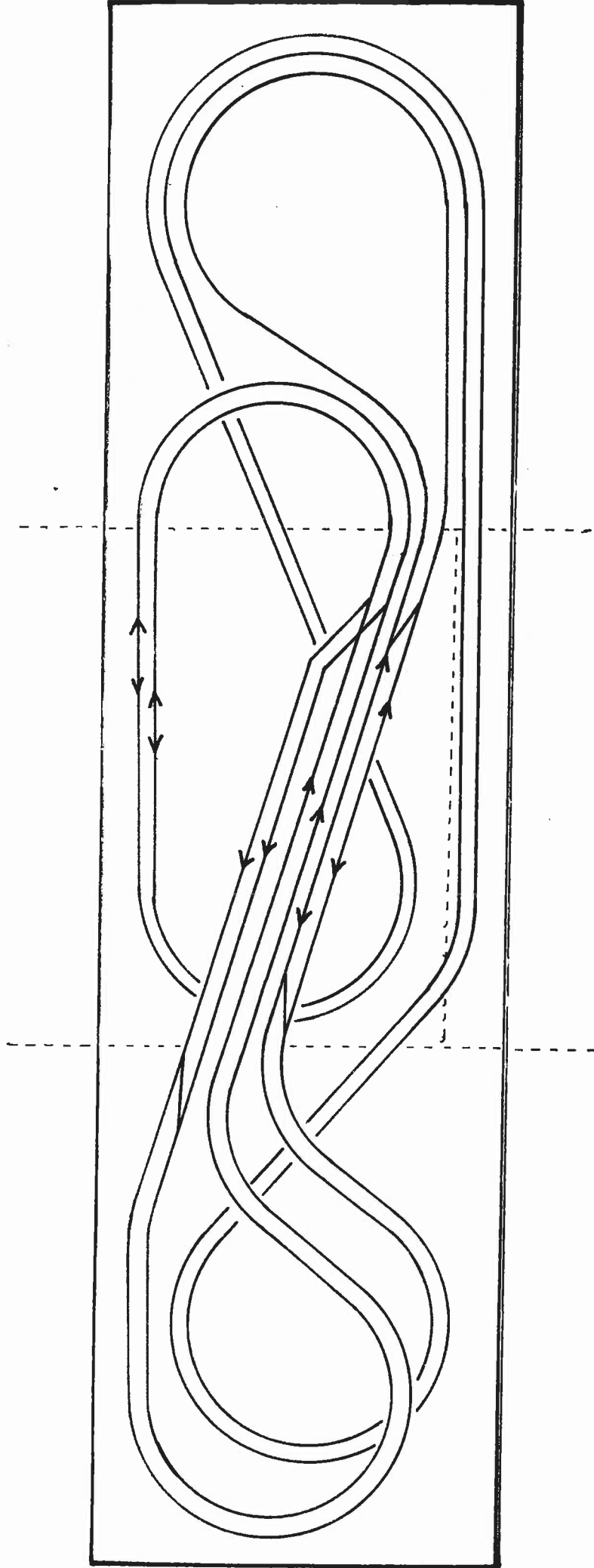
Vergeten wij het bijzonderste niet : frisdranken zijn te bekomen tegen zeer democratische prijzen.

Doch vooreerst moet ik U verwittigen dat
het onmogelijk is, zonder de begeleiding van een actief lid, het perron één te betreden. Geven wij U daarom rendez-vous aan het guichet "Inlichtingen" ? Telkens om 20 uur - de eerste en derde maandag van iedere maand.

U bent van harte welkom.

Hartelijke groeten

Schellynck Frans R.
Sekretaris A.M.S.A.C.
Rozier 44
B.9000 - Gent.



13^{DE} TENTOONSTELLING

A.M.S.A.C.

IN DE STADSBEDRIJVEN E.G.W.

G E N T

GRAAF VAN VLAANDERENPLEIN 33 GENT

3 DEC 8 JAN 1977 ... 1978

Zusterclubs

=====

Antwerp Modell Railroad Association - A.M.R.A.
c/o de heer Jos Nysmans
P. van den Eendenstraat 43
2710 - Hoboken.

Club Ferroviaire de l'Est de la Belgique - C.F.E.B.
c/o monsieur J. Danthinne
rue Jardon 20
4800 - Verviers.

Rail Miniature Mosan - R.M.M.
Ass. des Mod. Ferr. et des Amis du Chem. de Fer de la Vallée Mos.
c/o monsieur Pierre Laruelle
avenue de Marlagne 56
5000 - Namur.

Club Ferroviaire du Centre - C.F.C.
c/o monsieur M. Thiry
chaussée de Mons 189
6198 - Seneffe.

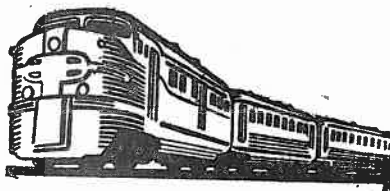
Miniatuur Spoorweg Club Mechelen " DE PIJL "
c/o de heer Roger Hertsen
Van Busleidenstraat 10
2800 - Mechelen

VILLE DE BLANKENBERGHE
DIGUE DE MER (à côté du Casino)

Journellement ouvert depuis 10 heures

EXPOSITION

**Le Réseau des Chemins de Fer
en Miniature "Lilliput,"**



Une aventure technique pour tous les enfants de 5 à 85 ans

34 LOCOMOTIVES

12 TRAINS EXPRESS

des Trolley-bus ainsi que des Ferry-boats en mouvement roulent simultanément à travers l'Europe.

TOUT ROULE! TOUT NAVIGUE!

Une merveille de mécanique électrique de précision!

Ne pas jeter : Ordre de la police.

Wat is miniatuur spoorweg ?

=====

Miniatuur spoorweg kan aanzien worden als een afwijking van het commerciële speelgoed dat ter gelegenheid van een feestelijkheid aangeboden wordt aan een jongentje.

In veel gevallen blijft het er bij om na enkele jaren uit te sterven. Dat is dan in geen enkel geval miniatuur spoorweg en blijft, met alle eerbied voor de zaak, speelgoed.

De jongen die ouder wordt of zelfs de volwassene persoon die zo een zaak zoekt uit te breiden, of zelfs van nul af te beginnen is een "amateur" of een "hobby-mens" en zoekt iets te verwezenlijken tegenover de werkelijkheid; hij stapt in het domein van de miniatuur.

+

+ +

Wie doet aan miniatuur spoorweg ?

Meer mensen dan men denkt en van iedere ouderdom. In vele gevallen kleine kunstenaars op bepaalde gebieden zoals bouwen van spoorcomplexen, ontwerpen van decor, verwezenlijken van seininrichtingen, enz

Zelden treft men mensen aan die veelzijdig zijn; er wordt dan beroep gedaan op vrienden en er ontstaan kleine groepjes. Mensen alleen of kleine groepjes werken afgezonderd en de kring blijft heel beperkt daaruit het idee van een "club".

+

+ +

Wat is het clubleven ?

Het is een grote groep van liefhebbers die mits een klein lidgeld regelmatig samenkomen in een lokaal waar zij ideeën kunnen uitwisselen, vragen stellen, spoorbanen bouwen, enzMen leert zich kennen en vormt een kern mensen waar de specialisatie ten voordele van alle leden (die het wensen) komt -- door de jaren heen worden af en toe tentoonstellingen ingericht die het gepresteerde werk laten zien en tot hier toe steeds een sukses waren. De intresse van de bezoekers geeft altijd een grote vreugde aan de leden van de club die dan gaarne de nodige uitleg geven over de kollektieve prestaties.

Wat is een miniatuurbaan ?

In eigen huis of in clubverband is het een onbegrensd iets. Het is gebonden aan financiële en plaatsproblemen maar moet als doel hebben de werkelijkheid zoveel mogelijk na te bootsen. Men heeft nooit gedaan; men kan altijd bijbouwen, afwerken, verbeteren, herstellen, enz Men zal liefst aanvagen volgens een vooropgesteld werkplan en langzaam verder gaan zodanig dat men bijwerkt zonder af te breken.

De keuze van materiaal en systemen zal er vooraf nagedacht of besproken worden.

+

+ +

Geachte lezer, wij hebben het genoeg niet U te kennen; gij kent ons ook niet. Indien gij iets voelt voor miniatuur spoorweg en voor kontakten op dat gebied, komt eens tot bij ons; maakt U dan een oordeel en indien het U bevalt, sluit aan bij deze club.

x

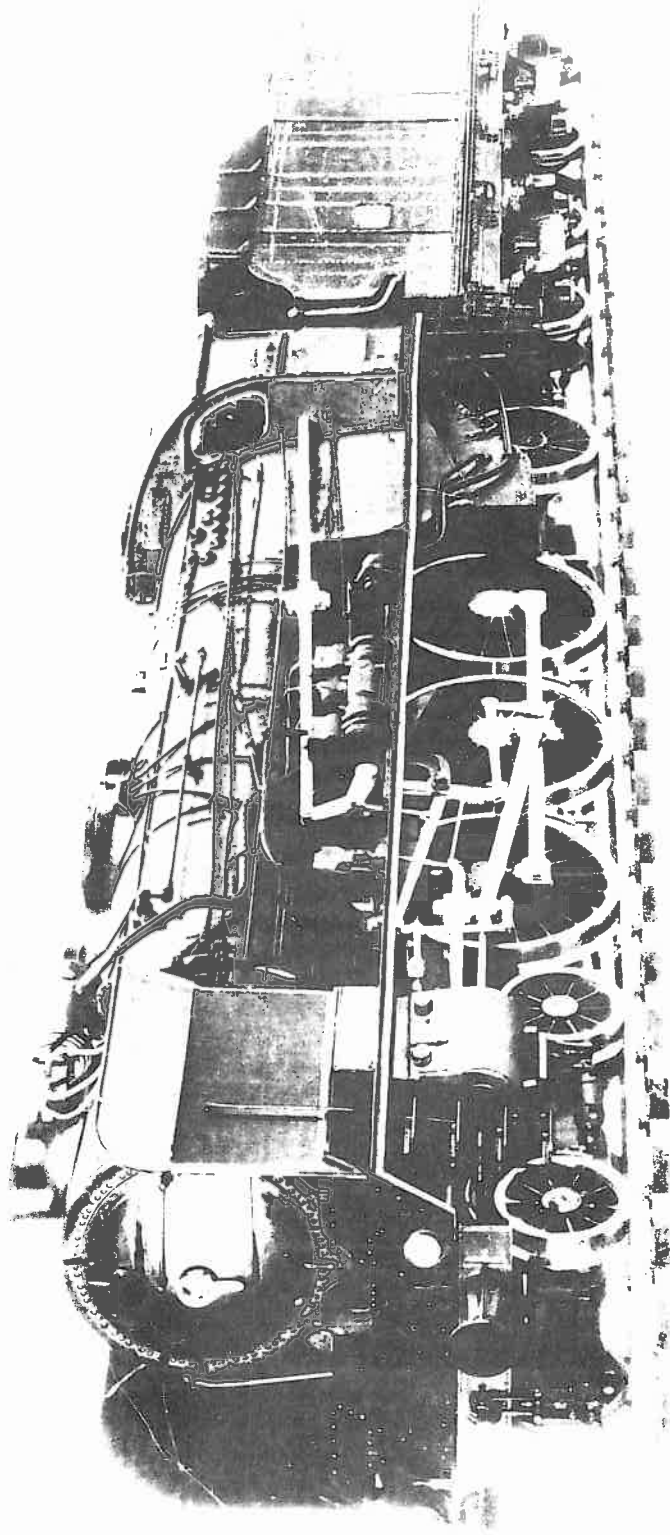
ARTEVELDE MINIATUUR

SPOORWEG AMATEURS CLUB

THE PACIFIC

LOCOMOTIVE

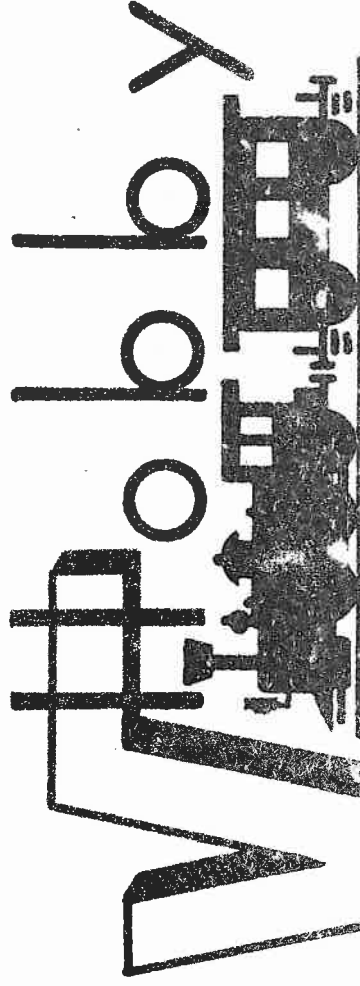
A WONDERFUL MASTERPIECE !!



O SPOOR

modelbouw
maes
Gent

VERBORGH



VERBORGH

*De meest gespecialiseerde zaak in het
Gentse van miniatuurspoorwegen en
toebehoren*

Bouwdozen Gezelschapspeken Puzzels

*Kortrijksepoortstraat 94 - 96
9000 Gent*

*Tél: 091 - 23.12.36
B.T.W. 586 018 057*

A.M.S.A.C. waar de treinen rijden.

Spiegel van een club met toekomst.

Als we niet werken zijn we vrij. Maar wat doen we tijdens deze vrije tijd ? Weinigen hebben een nauwkeurig inzicht hoe ze deze vrije tijd kunnen besteden. En toch zijn de meeste van onze medeburgers er als het ware aan gehecht interesse te vinden bij de miniatuur spoorwegen, waar met stoom- en elektrische treinen wordt gereden. Maar waar.....?

Geschiedenis:

De bedoeling van de club is de bevolking een inzicht te verschaffen hoe men deze vrije tijd kan besteden. Om aan deze toestand een oplossing te geven namen, in de zomer van 1956, wijlen Jean MICHIELS en Albert HAEYEN en de thans nog in leven zijnde Laurent VANDERSTUYF, het idee op een miniatuurtrein club te stichten. Deze vereniging kreeg de naam van Artevelde Miniatuur Spoorweg Amateurs Club of A.M.S.A.C..

Nu nog is Laurent Vanderstuyf actief lid van deze hobbyclub als schatbewaarder. Het voorzitterschap wordt waargenomen door Roland BALOT, adjunct stationchef in het Sint Pietersstation te Gent en het secretariaat is in handen van Frans SCHELLYNCK. In onze rangen komen voor, diverse beroepen gaande van ingenieur in de electronica, dokter in de geneeskunde, rechter, bedienden, arbeiders, politieagenten, rijkswachters, gepensioneerden en zonder de vrouwelijke leden niet te vergeten, waarbij de beste verstandhouding aan te stippen valt.

Hoe het groeide:

Wat nu het palmares van onze club betreft, blijkt met welke geestdrift aan de tentoonstellingen werd deelgenomen.

Onmiddellijk na de stichting in het jaar 1956 - de tentoonstelling in het Flandria Palace te Gent.

In 1957 - de tentoonstelling in de Handelsbeurs te Brugge.

In 1958 - de tentoonstelling in het Flandria Palace te Gent.

In 1959 - opnieuw een tentoonstelling in het Flandria Palace.

In 1960 - de tentoonstelling in het kader van de Internationale Jaarbeurs van Gent.

In 1961 - de opbouw van een reseau voor de tentoonstelling te Elisabethville, dit op bestelling van de B.C.K.

of Chemin de Fer du Bas Congo et du Katanga, het huidige Zaïre, en in dit zelfde jaar opnieuw de deelname in de Internationale Jaarbeurs van Gent.

In 1965 - de tentoonstelling in de Handelsbeurs te Brugge.

In 1975 - een kleine tentoonstelling gehouden tijdens de Herdenkingsfeesten van de Normaalschoolstraat en de Zwijnaardsesteenweg.

In 1976 - tijdens de "open deur dagen" van de N.M.B.S. de tentoonstellingen in ons clublokaal, dat een groot succes kende.

In 1977 - de hedendaagse tentoonstelling in het Propaganda Centrum der Stad Gent.

Bij deze gelegenheid willen wij dan ook onze dank betuigen tegenover het Stadsbestuur, dat ons toeliet een gedeelte van dit lokaal te mogen gebruiken teneinde het publiek in kennis te brengen over het bestaan van deze hobbyclub A.M.S.A.C..

Doel:

De club heeft tot doel, de leden die zich met hart en ziel aan deze hobby wijden in hun vrijetijdsbesteding, de nieuwe snuffjes ter kennis te brengen en hun bij te staan bij alle technische moeilijkheden, dit tot het welslagen van hun spoorbaan. Terloops kan nogmaals gezegd worden dat niet alleenlijk deze hobby door mannelijke leden wordt becefend. Wij hebben ook contact opname met de verschillende zusterverenigingen in het land.

Hierbij dient aangestipt te worden dat onze vereniging niet politiek, noch taalkundig of religieus gebonden is.

Uitstapjes:

De club organiseert verschillende "eendagsreizen" naar bekende en minder bekende, maar eveneens aantrekkelijke toeristische bezienswaardigheden, steeds in verband met onze hobby.

Vergaderingen:

De 1^o en 3^o maandag van ieder maand, telkens om 20u., hebben de vergaderingen plaats in het clublokaal van A.M.S.A.C., in het Sint Pietersstation zelf. Voor de nieuwe leden, bijeenkomst aan het kantoor "inlichtingen" (Sint Pietersstation). Samen, met een bestuurslid, worden deze candidaatleden dan naar het

clublokaal gebracht of kunnen zich vooraf telefonisch in verbinding stellen met de heren:

Laurent VANDERSTUYF
schatbewaarder

Kraaistraat, 35, Gent - 9000 Tél: 091/22.75.66

of: Frans SCHELLYNCK
secretaris

Rozier, 44, Gent - 9000 Tél: 091/25.76.11

Lidgeld:

Het lidgeld bedraagt per jaar en per lid 250 fr.. Het geld wordt aangewend tot de aankoop van de nodige materialen o.a. locomotieven, rijtuigen, rails, decormateriaal enzomeer, voor de clubreseau's.

De vereniging A.M.S.A.C. is totaal onafhankelijk van gelijk welk andere groepering en onder gelijk welke benaming deze ook mag fungeren. A.M.S.A.C. blijft een hobbyclub van vrijetijdsbesteding, in de schoot der N.M.B.S., van miniatuurtreinen.

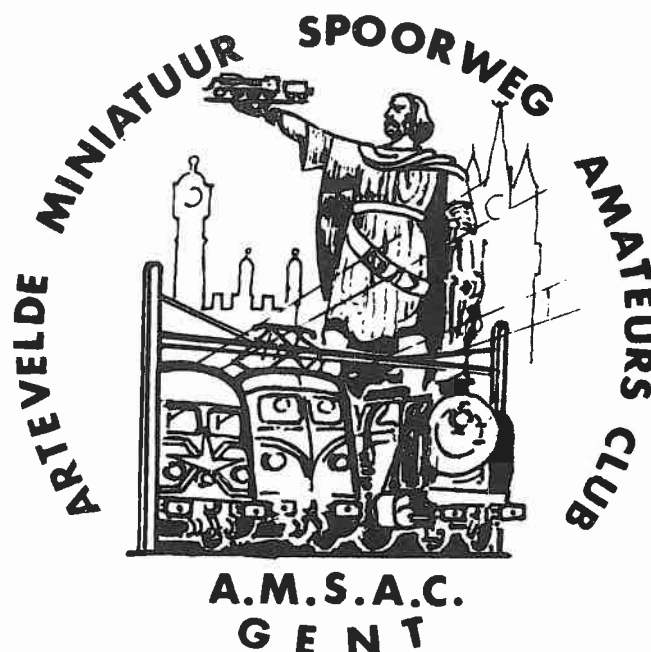
Slotwoord:

Met dit verslag, vertrouw ik U, alle nuttige inlichtingen te hebben verstrekt, zowel aan hen die hun candidatuur overwegen, als aan hen die reeds lid zijn van de hobbyclub A.M.S.A.C.

De Ondervoorzitter,



D'hoelaeghe A.

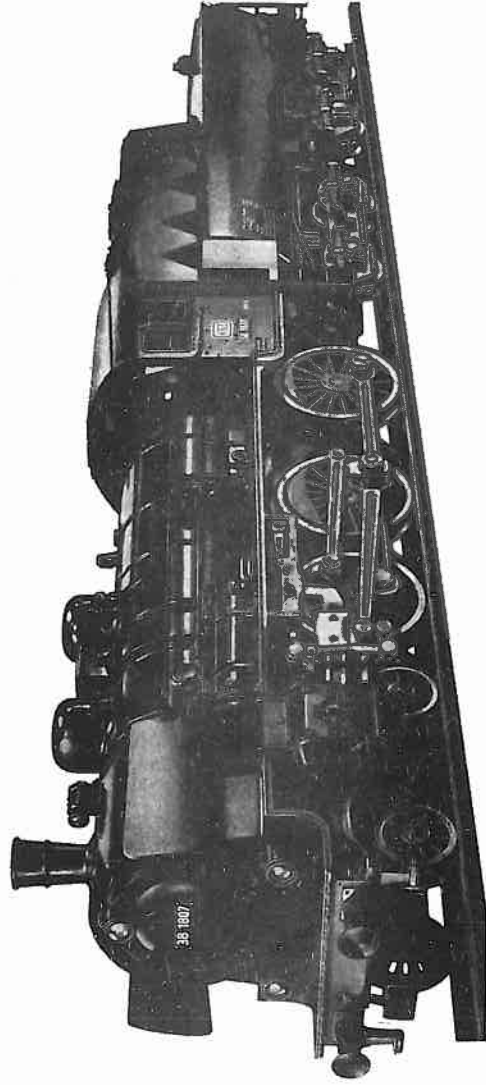


ドイツ連邦鉄道のテンダー式蒸気機関車

3098

旅客列車用テンダー機関車・ドイツ連邦鉄道(西ドイツ)の38形蒸気機関車のモデル・5軸・車軸配置2C・リコモニ式による前進後進・最前部の動輪にタイヤをつけているため牽引力は増強・3個の前照灯は点灯・車体、台枠ともにタイカスト製・実物の細部を最高度に再現・運転台の内部も実物を忠実に模写・テンダーは4軸ボギー式《浴槽型》・テンダーには突放し可能な自動連結器(レレックス連結器)つき・配色は、他のメルクリンのドイツ型蒸気機関車とおなじ・全長(緩衝器前部から前部まで)23.7cm

38形テンダー機関車は1906年、当時のフロイゼン(フロンシャ)州有鉄道用としてはじめて製造された歴史的な機関車で、たんにドイツだけでなく、世界的にも有名です。そして、ドイツ以外にも、フランス、ベルギー、ルーマニア、リトワニア、トルコ、ポーランドなどの国々においても使われ、その総数は3800両にもおよんでいます。はじめはP 8という形式でよばれていましたが、1925年ドイツの各州鉄道が一本化されてドイツ国有鉄道が誕生するとともに38形と名づけられました。今日でも38形の国鉄でもっとも性能のよい蒸気機関車の一つとして東・西ドイツの国鉄でたくさん使われていました。最高速度は100km/hで、普通旅客列車および準急旅客列車用として適しています。



デンマーク国鉄の大型貨物列車用蒸気機関車

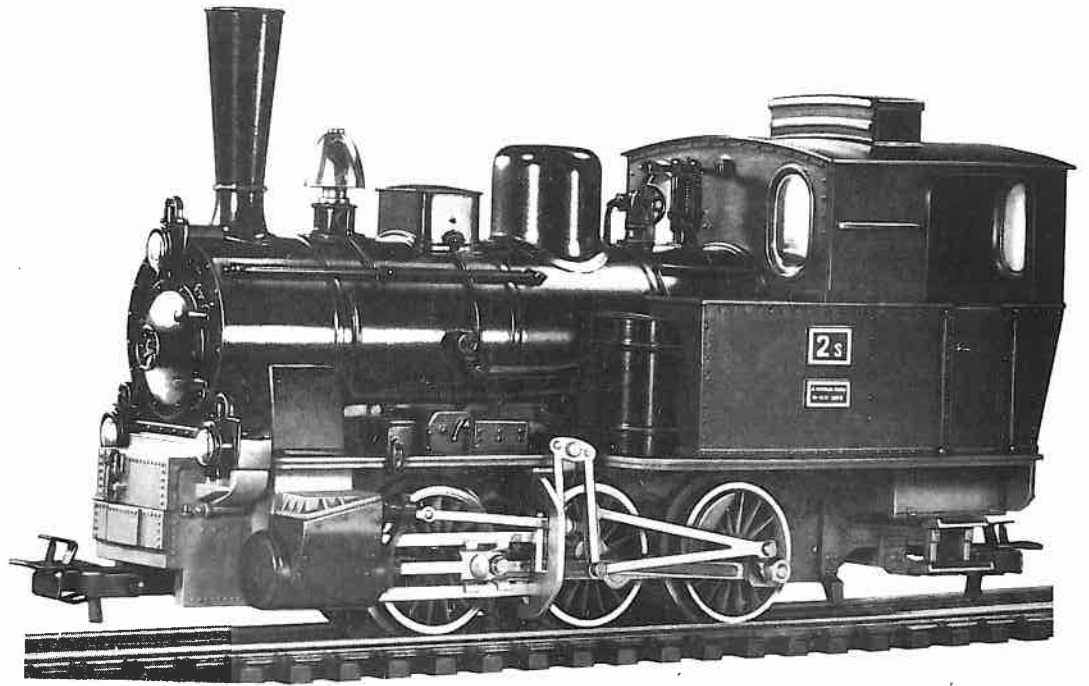
3045

大型貨物列車用テンダー機関車・デンマーク国有鉄道(DSB)のN形のモデル・6軸・車軸配置1E・台枠と走り装置とが2つの部分に分けられて可動的な構造にしているためカーブにおける走行状態はきわめて良好・リコモニ式による前進後進・平ギヤによる全軸駆動・最後部の動輪はタイヤつき・DSB方式による2個の前照灯は点灯・発煙装置および付属品一式つき(補充用の発煙剤については主カタログの69ページ参照)・運転台は窓ガラスつき・テンダーには突放し可能な自動連結器(レレックス連結器)つき・配色は、車体および走り装置は黒、煙突は赤/白/赤の三色・全長28cm

デンマーク国有鉄道はこのN形を3両所有しており、その機番号は205, 207, 208, です。これらの機関車はいずれもフレデリキア機関区内で重積貨物列車の牽引用として使われており、きわめてすぐれた性能を発揮しています。

-MODELSPOORBAAN

3400



無蓋車・2軸・ベルギー国有鉄道(SNCB)の1000G-1型のモデル・左右の側板は連結器開放用レール5112をもちいて開閉可能・左右に傾斜した構造の床板・車体および側板はプラスチック製・配色は、車体は褐色、デッキと手スリの部分は黒色・全長10.3cm

4656 ▶



RIETRELAIS (SRK)

=====

door R. Balot

A. Wat is een rietrelais?

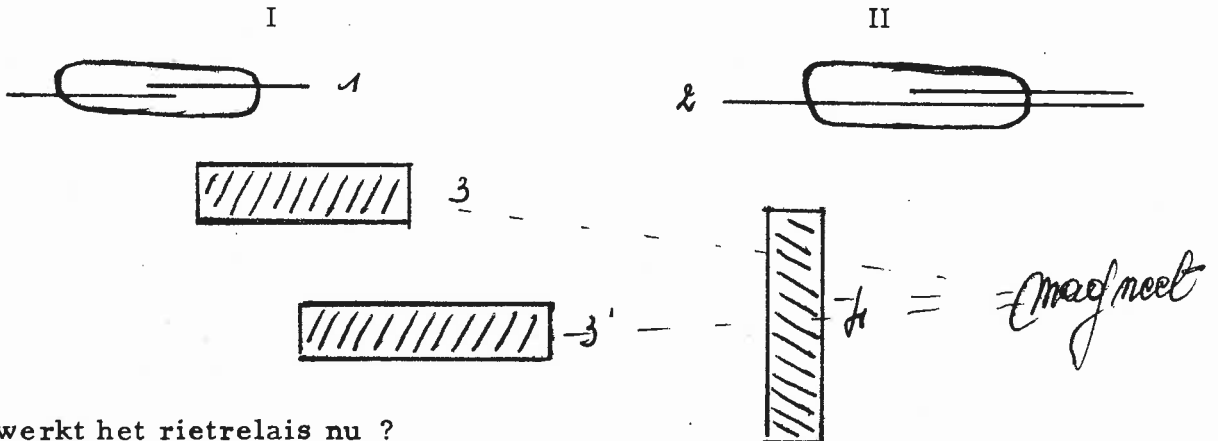
Welnu, heel kort gezegd een schakelaar welke door een magneet wordt bediend en ons heel wat mogelijkheden verschaft voor onze modelspoor wegen.

We kunnen er heel wat interessante schakelingen mee verwezenlijken en het geheel is praktisch onzichtbaar.

Er bestaan rietrelais in verschillende afmetingen, dat hebt U kunnen vaststellen tijdens mijn les hierover, intussen zijn er reeds nog kleinere op de markt verschenen.

Het spreekt vanzelf dat, hoe groter het rietrelais is, hoe zwaarder de belasting mag zijn.

Er bestaan rietrelais met een open (1) of een open en een rust-kontakt (2).



Hoe werkt het rietrelais nu ?

In het voorbeeld van tekening I zullen de kontakten welke dus in een glazen buisje vastzitten zich sluiten als we een magneet op een bepaalde afstand er boven houden, zoals aangeduid bij (3); houden we de magneet boven het rietrelais zoals aangeduid bij (4), dan gebeurt er helemaal niets, anders gezegd we moeten de magneet parallel boven het rietrelais houden.

De afstand tussen magneet en rietrelais hangt af van o. a. de grootte (sterkte van de magneet).

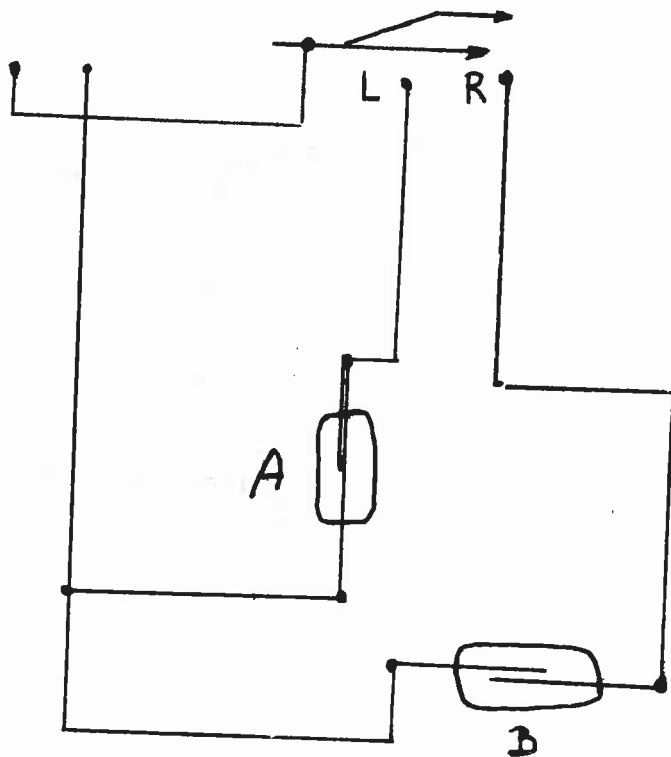
B. Enkele toepassingen van toepassing op onze modelspoorwegen.

I.

Willen we in een bepaald station de goederentreinen steeds op spoor 1 laten rijden en de reizigerstreinen steeds op spoor 2, dan rusten we de lokomotieven van de goederentreinen (of eventueel eerste wagen) uit met een magneet in de breedte geplaatst, de lokomotieven van de reizigerstreinen rusten we uit met een magneet in de lengte geplaatst (links of rechts).

Op een bepaalde afstand vóór wissel 1 en vóór wissel 2, leggen we nu twee rietrelais; één in de breedte tussen het spoor en één in de lengte (links of rechts) tussen het spoor.

U begrijpt wat er zal gebeuren: de goederentreinen schakelen wissels 1 en 2 in de stand voor spoor 1 en de reizigerstreinen schakelen wissels 1 en 2 in de stand voor spoor 2.



L = links
R = rechts

idem voor wissel 2, maar dan wel stand L aan het rietrelais in de lengte, stand R

stand R aan het rietrelais in de breedte

(de stand van de wissels L of R wordt "bekeken" vóór de spits van de wissel)

A : rietrelais voor goederentrein

B : rietrelais voor reizigerstrein

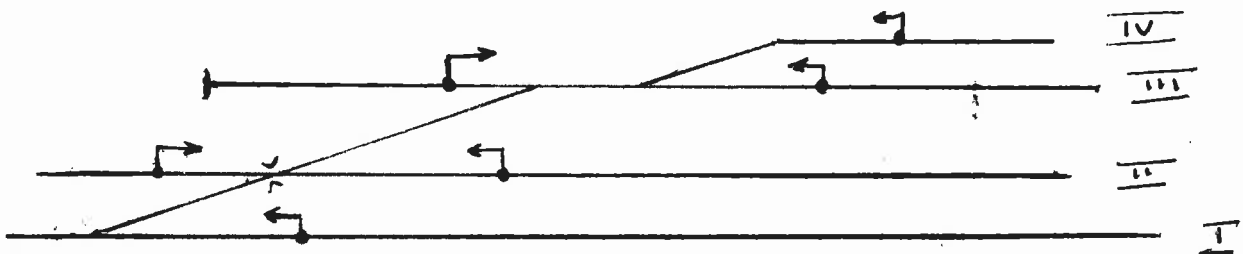
II. Automatisch op vrij komen van wisselstraten (in spoorwegtermen : gebruik van pedalen).


De laatste wagen van onze treinen wordt met een magneet uitgerust (in de breedte of legte, maar opgelet indien U b.v.b. reeds de werking van voorbeeld I hebt toegepast, dan er voor zorgen dat de magneet van de lokomotief dezelfde uitwerking niet heeft, U kunt dus b.v.b. aan één en dezelfde trein 3 magneten gebruiken welke rietrelais doen werken gelegen tussen het spoor

- nl. 1 in de breedte
- 1 in de lengte - links geplaatst
- 1 in de lengte - rechts geplaatst

Het rietrelais wordt geplaatst voorbij de laatste te berijden wissel, zodra de laatste wagen het rietrelais overschrijdt wordt de wisselstraat vrijgemaakt.

Wisselstraat = het totaal van de te berijden wissels om b.v.b. een bepaald spoor te breken



 plaats van het rietrelais (het pijltje geeft de richting aan van waaruit de treinen komen) om de verschillende wisselstraten vrij te maken.

Deze toepassing zal nog op een latere les uitgelegd worden

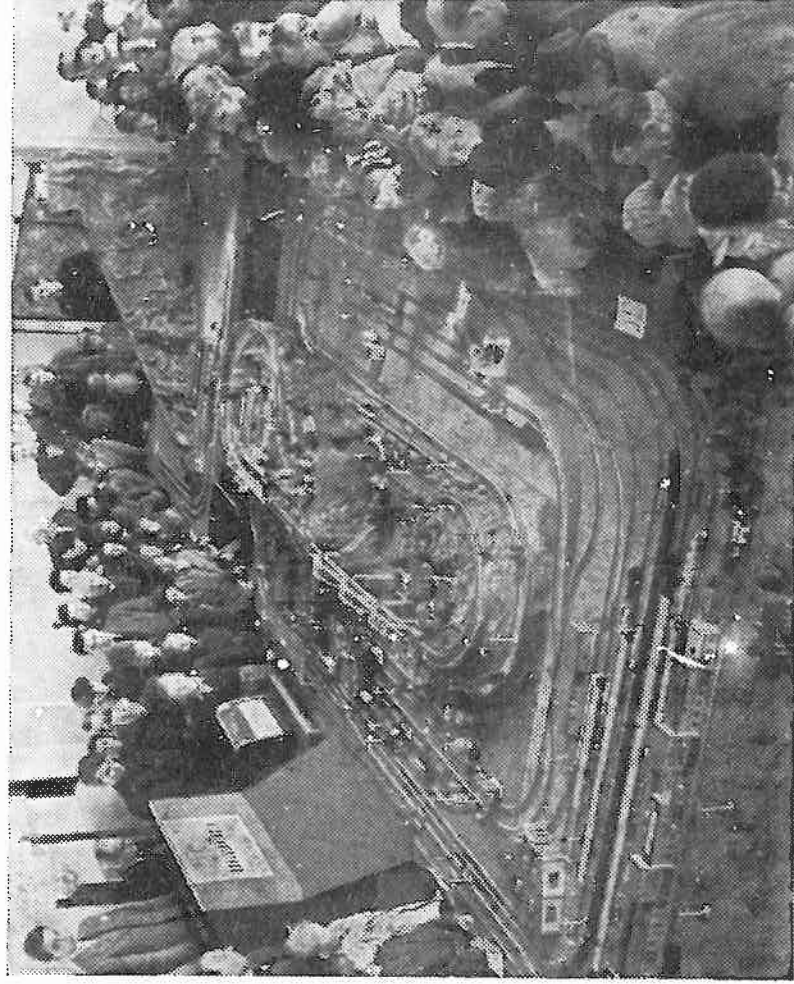
- III. Automatisch in en uitschakelen van het eindsein van een trein met behulp van een gewoon relais en L.E.D. (schema getoond in de gegeven les).
- IV. Automatisch in en uitschakelen van de verlichting van een klein station
- V. De magneten kunnen ook binnen in de wagen langs de wand aangebracht worden en het rietrelais b.v.b. in een huisje of tunnelportaal, ook het omgekeerde is natuurlijk mogelijk.

Enkele opmerkingen in verband met het gebruik van de rietrelais.

- =====
1. De rietrelais werken ook wanneer er zich tussen de magneet en het rietrelais b.v.b. een stuk karton, plastic (gedemonstreerd tijdens de les), ballast enz bevindt.
 2. Opgelet: de uiteinden (waaraan moet gesoldeerd worden) NIET plooiën zonder ze tegen het glas aan met een tangetje vast te houden, zoniet breekt het glas.
 3. Bij het solderen is vlugheid vereist teneinde beschadiging van het rietrelais te vermijden, best de warmte afleiden.
 4. Bij wagens , rijtuigen en lokomotieven met metalen wanden of bodem is het niet nodig de magneten vast te kleven, zij hechten vanzelf.

R. BALOT.

MODELLJÄRNVÄGEN

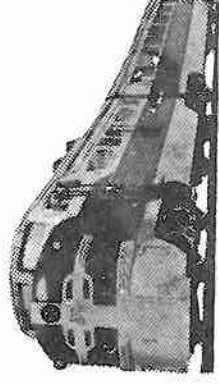


Skolbarn och vuxna samlas om

MINIATYREXPRESSEN

Ett tekniskt äventyr
som de här se

= MINIATYR- EXPRESSEN =



Nordeuropas största

tekniskt mest fullständiga

MODELLJÄRNVÄG



*Ett under av elektrisk finmekanik
för alla barn mellan 2 och 92 år*

=Miniatyrexpressen=

Exakta modeller av internationella tåg



ÄNDA SEDAN STEPHENSON år 1828 konstruerade sin "Rocket" har järnvägståg ägt en förunderlig dragningskraft på unga och gamla, och lokomotiv av alla de slag har alltid satt sinnen i rörelse såväl hos barn som hos vuxna. Vi har alla stått och sett drömmande på blank järnvägsräls och följt den i tankarna till främmande länder, och vi har somnat in till den rytmiska melodien från sovvagnens boggie-hjul. Varken bil, båt eller flyg har nått upp till tågets romantik.

I de flesta länder finns det hobbyklubbar som sysslar med järnvägsbyggen i modell. Det finns en del fabrikanter som specialiserat sig i denna bransch, den främsta av dem är förmodligen det tyska "Märklin".

Den tekniskt sett mest fullständiga järnvägen i miniatyr har nu konstruerats av en tysk journalist och järnvägsentusiast. Hans anläggning har tagit sikte på att kunna användas som en ambulerande utställning. Anläggningen är byggd i samarbete med de tyska statsjärnvägarna och blev för första gången visad utanför Tyskland i Norge, Holland och Finland för något år sedan.

Anläggningen använder växelström, men behöver inte mer än 1.500 watt. Man medför således egna transformatorer. Likaså medföres all belysning. Varje "föreställning" beledsagas av ett orienterande föredrag.

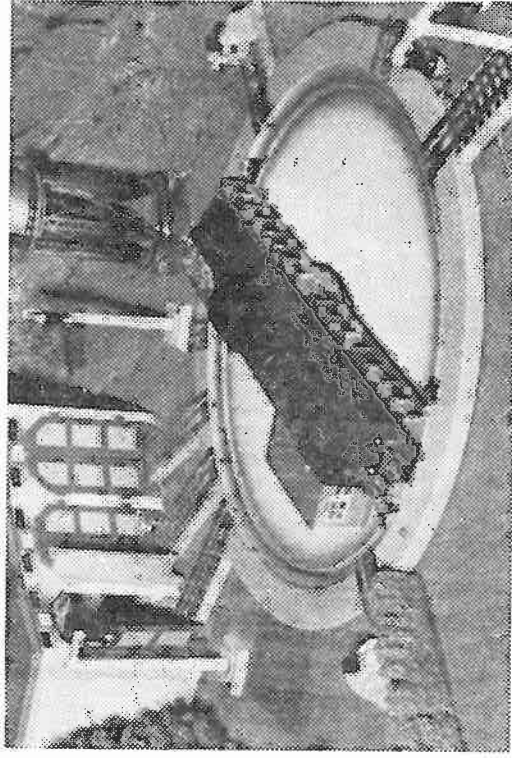
Ny föreställning börjar varje 40:e minut från kl. 13, sista föreställningen börjar kl. 20.20.

Anläggningen är i skala 1:90.

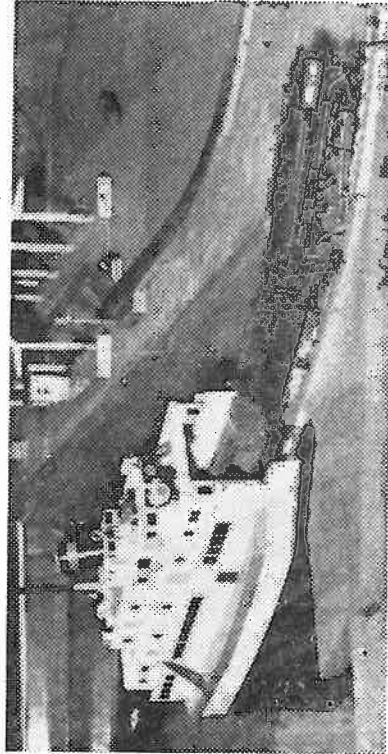
Själva banan omfattar 160 meter spår, 2.000 meter kabel, 7 järnvägsstationer, hus med invärdig belysning, broar, viaduk-

ter, villasamhällen, person- och lastbilar, fjärrstyrda trådbussar och automatiska järnvägsbommar. Sammanlagt finns det 39 slutna strömkretsar och 100 kontaktknappar.

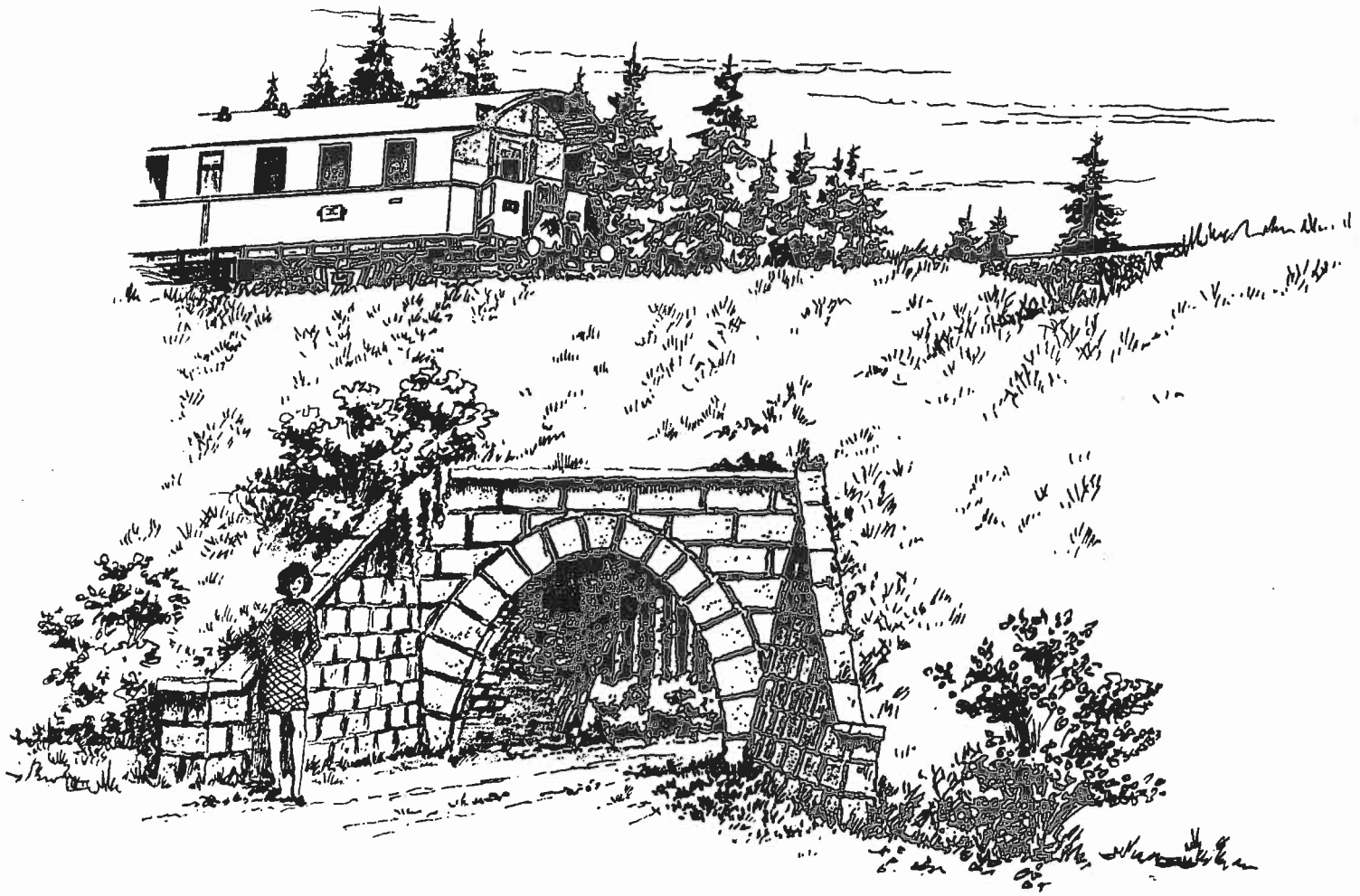
Tågen består av 15 motorkraftenheter och 65 vagnar, det finns automatiska vändskivor och 24 spårväxlar med automatiska signaler. Alla tåg stannar vid rött ljus och sätter igång igen då det blir grönt i de automatiska signalmasterna. Stationer och järnvägsövergångar är belysta av båglampor i skala 1:90. I anläggningen ingår dessutom en elektrisk bergbana, och det finns vidare automatiska lyftkranar som lastar och lossar järnvägsvagnarna.



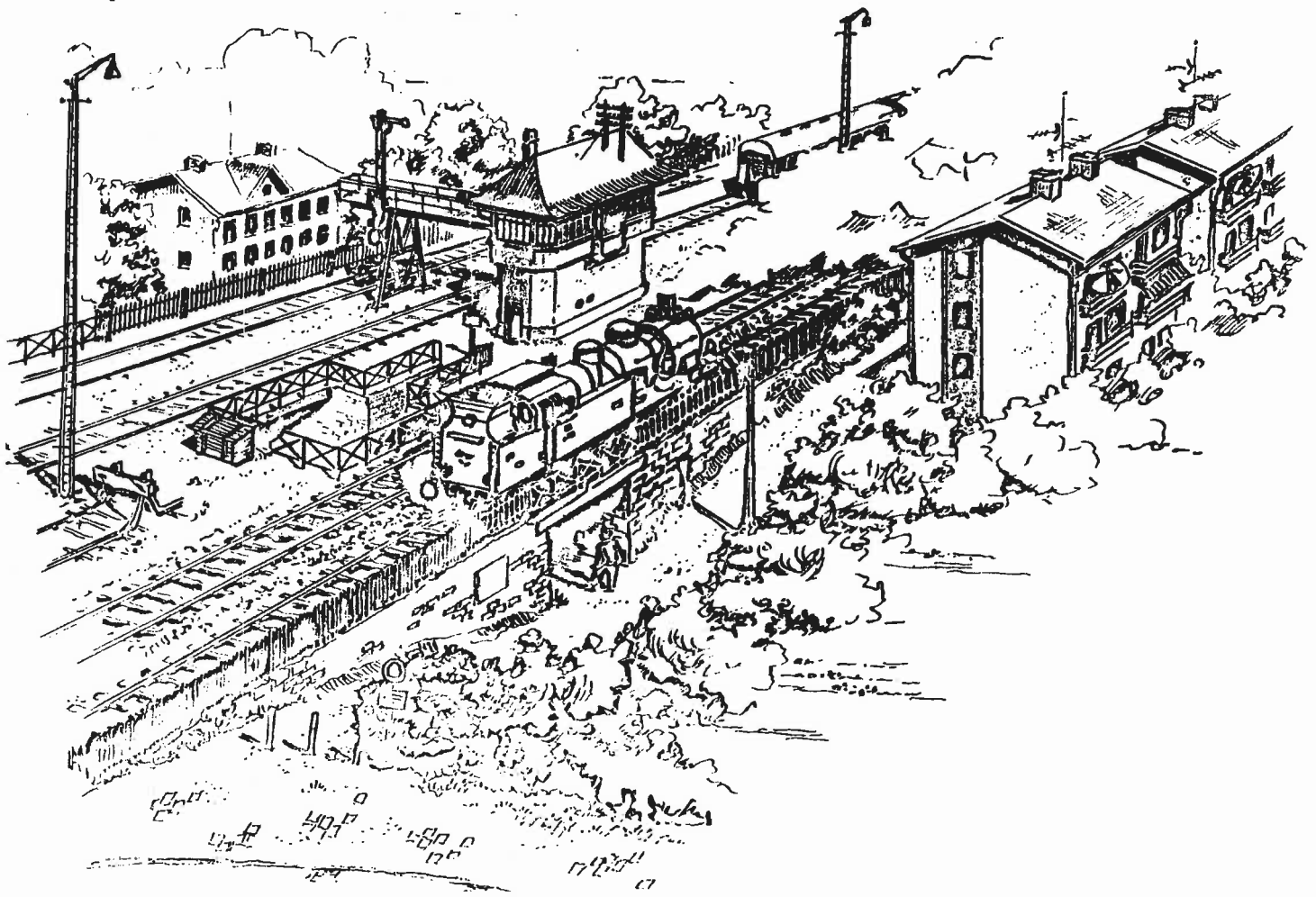
Vändskiva med tåg i drift.



Järnvägsfärja med lok i gång.



VOORBEELDEN TOT DECOR - UITVOERING



NEDERLANDSTALIGE BOEKEN OVER MODELSPOORWEGEN

Boeken die het hebben over onze mooie hobby " de modelspoorwegbouw ", kunnen zeer interessant en nuttig zijn. Het lezen en doorsnuffelen van dergelijke werken doen onze belangstelling voor het miniatuurtreinenbedrijf bestendig groeien. Ze geven ons nieuwe tips en wenken voor de verdere aanleg en uitbouw van een modelspoorbaan. Voor de nieuwelingen en geïnteresseerden van de modelspoorbouw, raad ik ten zeerste aan deze werken éérst te raadplegen. Persoonlijk heb ik het zelf ondervonden. In 1957, vóór dat ik mijn eerste elektrisch treintje kocht, zag ik in het uitstalraam van een boekhandel het boek liggen " Modelspoorwegbouw Vandaag " door Ir. J. I. Dorgel. Elektrische modeltreinen die door een miniatuurlandschap rijden, had ik al meer gezien. Telkenmale ik zo een modeltafel zag of voor de vitriën van een speelgoedwinkel stond te kijken, gebeurde dit met veel belangstelling, maar dit was dan ook alles en het bleef er bij. Doch dit was het éérste boek dat ik zag die deze hobby zo grondig behandelde, de interesse steeg en ik kocht het. Eerst doorbladeren en prentjes bekijken, later werden de diverse hoofdstukken gelezen en herlezen. Een onbekende wereld ging voor mij open. Zo leerde ik stilaan de talrijke facetten van de modelspoorweg kennen. bv. de schaalverhoudingen, koppelingen, gelijk- en wisselstroomsystemen, schakelingen, typen van locomotieven en wagens, landschapsbouw enz.... Als leek werd ik stilaan wegwijs in die boeiende hobby van treintjes rijden. Ook de werkelijkheid, het grootbedrijf, kreeg mijn belangstelling en zo begreep ik meer en meer de zin en het doel van deze hobby. Het deed mijn interesse nog verder groeien met het resultaat, aankoop van een beginset; een tenderlocomotief met drie goederenwagens, een groot rail-ovaal met trafo en dan vooruit met de geit....op weg naar nog méér boeken en materiaal.

Daarom vind ik het well nuttig eens een overzicht te brengen van de verschillende Nederlandstalige boeken over modelspoorbouw, te beginnen vanaf 1955. Zoals voor de meeste hobby's, moeten wij inzake Nederlandse lektuur, steunen op uitgaven uit Nederland. Meerdere boeken zullen weliswaar uitverkocht zijn, maar men kan nooit weten ergens in een winkel van tweedehandse boeken er één op de kop te kunnen tikken.

Van de hand van Ir. J.I. Dorgelo, een specialist inzake modelspoorwegen, verscheen bij Van Holkema en Warendorf NV-Amsterdam een drietal boeken die deze hobby in het algemeen behandelt.

1950-55 Modelspoorwegbouw Theorie en Praktijk

1957 Modelspoorwegbouw Vandaag

1965 Handboek voor de Moderne Modelspoorweg

Bij de uitgeverij De Muiderkring NV-Bussum verscheen in de reeks "Maak het Zelf" een tweetal werkjes getiteld, Elektrische Spoorbaan in 1954 en 1959. Het eerste boekje is niet zo interessant daar het gaat over volledig zelfbouw van een eenvoudig spoorbaantje (zelfbouw rails met getrokken draad, loc en wagens in hout enz.), is voorbijgestreefd en niet natuurgetrouw. Doch in de middenpagina's staan er verschillende foto's van een mooie Amerikaanse baan in schaal S, een nabootsing van de werkelijkheid. De uitgave van 1959 beschrijft een eenvoudige baan voor beginners, maar ditmaal met bestaand tweerail materiaal in schaal HO.

Vanaf 1960 kwam bij uitg. Elsevier een reeks pocket boekjes op de markt, samengesteld door T.L. Hameeteman, die elk de verschillende aspecten van de modelspoorwegen onder ogen neemt.

1960 Modelspoorwegbouw I

1961 Modelspoorwegbouw II (Techniek en Scenery)

1962 Modelspoorwegbouw III (Opbouw en Elektrotechniek van
de Baan)

1964 Modelspoorwegbouw IV (en nu de Praktijk)

1967 Modelspoorwegbouw (hernieuwde uitgave deel I)

Voor liefhebbers in schaal TT verscheen begin 1960 het

TT Handboek door Ch. van der Heyde

(Uitgever niet bekend)

Terug bij De Muiderkring verschenen drie werken door H.F. ENTER. De samensteller Enter verteld werkelijkheid op aangename en plezierige wijze de zin en het doel van de modelspoorbaan. Zeer interessant voor beginners, maar ook voor gevorderden!

1961 De Spoorbaan thuis

1963 Het Sporenplan van de Modelbaan

1964 De Exploitatie van de Modelbaan

Vervolgens verscheen dan verder :

- 1964 Technische Wenken voor de Modelspoorbouwer
door N.S. Wiersma
uitg. Broekman en De Meris NV-Amsterdam
- 1968 Modelspoorwegen (algemeen overzicht)
door C. Van Steenderen
uitg. L.J. Veen -Amsterdam
- 1969 Kleine Treinen - een grote Hobby
door Gerhard Rosenzweig
uitg. Gebr. Zomer en Keunings Uitgeversmij-Wageningen
(Interessante handleiding voor de modelspoorbaan - uit het Duits
vertaald en bewerkt door J. Peeters - oorspronkelijke titel
Unsere Modelleisenbahn)
- 1969 Modelspoor meer mogelijkheden (over schakelingen)
door D. Elok
uitg. Gebr. Zomer en Keunings Uitg. Mij.-Wageningen
- 1969 Miniatuurspoor Werkboek voor gelijkstroomsystemen HO-TT-N
- 1970 Miniatuurspoor Werkboek voor wisselstroomsystemen HO-TT-N
door N.S. Wiersma
uitg. Keesing-Amsterdam
- 1970 Schemaboek voor de Miniatuurspoorwegen HO 1:87 en N 1:160
door J.J. Friedel - Amsterdam
- 1970 Elseviers handboek Modelspoorwegbouw (algemeen overzicht)
door T.L. Hameeteman en Ir. A.J. Van der Ploeg
uitg. Elsevier-Agen-Amsterdam/Brussel
- 1970 Automatisering van Modelspoorwegen
door G.A.H. Hesp
uitg. L.J. Veen-Wageningen
- 1970 Moderne Modelspoorwegen - Reizigersvervoer
- 1971 Moderne Modelspoorwegen - Goederenvervoer
door H.F. Enter
uitg. L.J. Veen -Amsterdam
(Modelspoorwegen getoetst aan het hedendaags NS verkeer)
- 1971 N-nu, N schaal modelspoorwegbouw
door Jan Spoorslag
uitg. Wijt -Rotterdam
(voor de liefhebbers van de kleine schaal N 1:160)

- 1972 **Spoortje Spelen**
door H.F. Enter
uitg. L.J. Veen - Wageningen
(beschrijft op aangename manier de romantiek en techniek van het
modelspoorbedrijf - ook over de grote schalen)
- 1974 **Hobby-boek Modelbaan**
door D.H. Schravendeel
uitg. Kluwer - Deventer
(praktische schakelingen voor het modelspoorwegbedrijf)
- 1975 **Op het goede Spoor**
door H.F. Enter
uitg. De Muiderkring - Bussum
(interessant voor beginners - doel en zin van opbouw baan)


Dat is zowat alles wat er tot heden aan Nederlandse modelspoorboeken is
verschenen. Inzake tijdschriften over deze hobby is er slechts één uitgave,
nml. de Nederlandse " MINIATUURBANEN ",

uitg. Bureau Exploitatie en Uitgave Technische Hobbybladen Exutho
Rigelstraat 103 - Postbus 417 - Hilversum.

Verschijnt 10 maal per jaar - jaarabonnement voor België kost 400 Fr;
te bestellen bij Dacker Handelsmij. P.V.B.A.

Van den Nestlei 32
2000 Antwerpen.

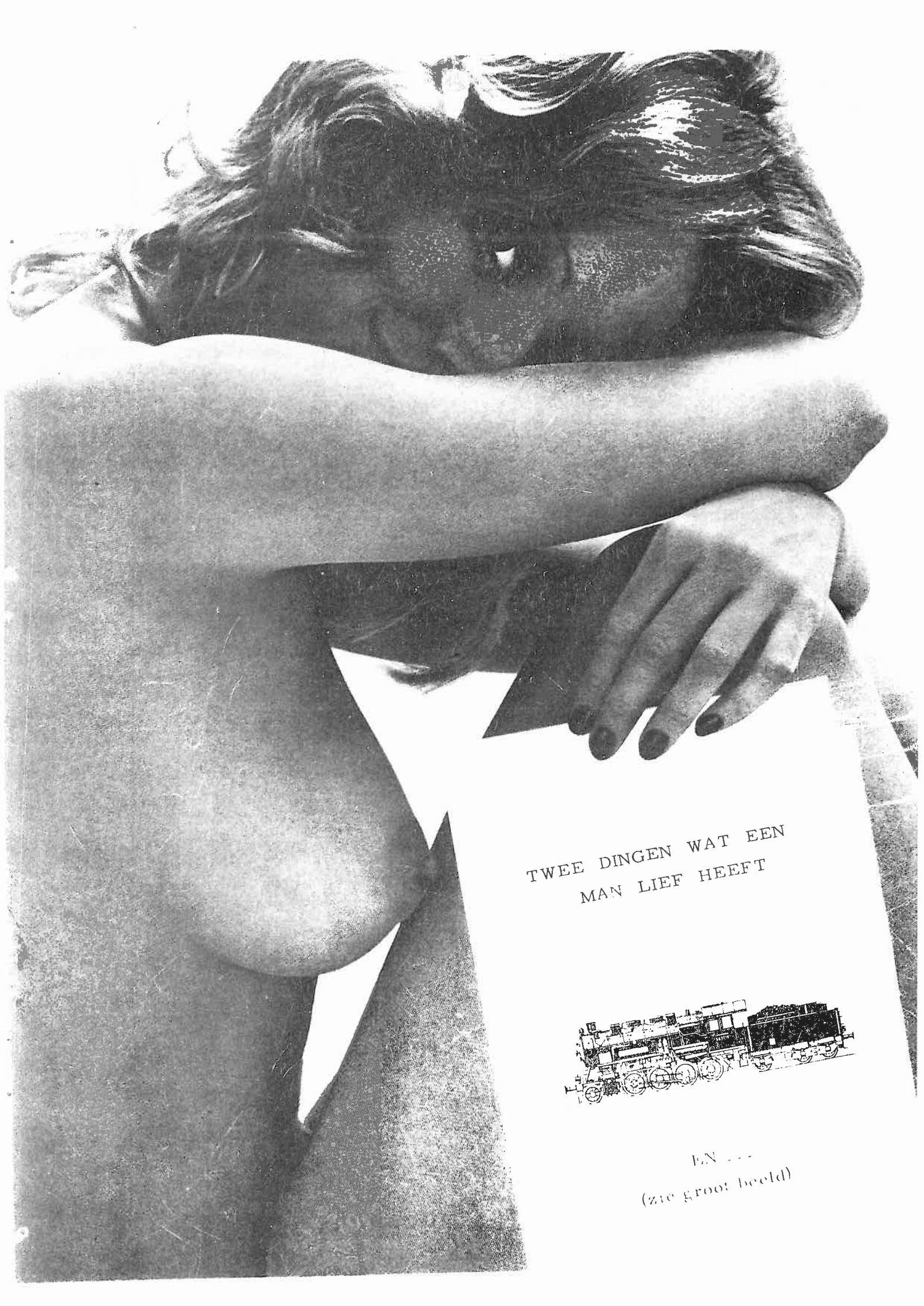
Gentil Deconinck



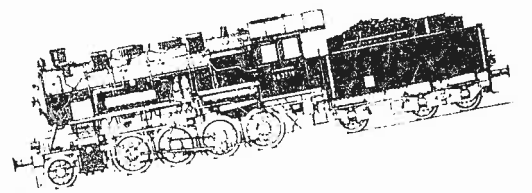


maes

Savaanstraat 1 - GENT



TWEE DINGEN WAT EEN
MAN LIEF HEEFT



F.N. ...
(zie groot beeld)

